

Красноярский край, пос. Козулька,
МБОУ «Козульская средняя общеобразовательная школа №2»

ОТЧЁТ


о прохождении водного туристского похода первой
категории сложности по Восточному Саяну, реке Мана,
совершенном с 06.08 по 16.08. 2014 года.

Маршрутная книжка № 48-14 ДЮТ выдана
МКК ККДЮЦ «Центр туризма и краеведения»
Руководитель группы:

Румянцева Елена Анатольевна, домашний
адрес: 662050, Красноярский край, пос.
Козулька

Маршрутно-квалификационная комиссия _ККДЮЦ «ЦТК»_____ рассмотрела
отчет и считает, что поход может быть зачтен всем участникам и руководителю
первой категорией сложности.

Отчет использовать в библиотеке: КМКК КГБОУ ДОД ККДЮЦ «Центр
туризма
и краеведения»

Судья маршрутной квалификации 1СК_  Грудинова Л.А.

Штамп МКК



Красноярский край, р.п. Козулька
2014 г.

Отчет о водном спортивном туристском походе первой категории сложности по реке Мана – это отчет о путешествии в районе Восточного Саяна, в среднем течении реки Мана, сибирской горно-таежной красавицы.

Ребята исследовали географический район с целью описания прохождения водных препятствий, разработки маршрутов для юных туристов Козульского района и края. Ребята учились управлять спортивными судами, выбирать оптимальную линию движения, совершенствовали навыки автономного проживания в полевых условиях.

Отчет знакомит с географической характеристикой района Восточного Саяна, где собраны несколько природно-территориальных комплексов (тайга, горный ландшафт).

Техническое описание естественных и искусственных препятствий среднего участка реки Мана дает представление о технике, тактике и мерах безопасности на водном маршруте.

Интересные, живописные места команда посетила в честь 75-летнего юбилея детско-юношеского туризма в крае и 80-летия Красноярского края.

Данный маршрут совершен в рамках Программы краевой профильной смены «К вершинам туристского мастерства» и краевых соревнований по спортивному туризму на водных дистанциях среди учащихся.

В подготовке отчета участвовали:

Румянцева Е.А. – все разделы.

Первушкина И.А. - фотоматериалы, техническое описание прохождения группой маршрута.

Лемяскина Анастасия - фотоматериал, оформление отчета, приложения.

Космаченко Егор – фотоматериалы.

Ямщиков Владислав – график движения.

Корнеева Ольга – приложения.

Ракшов Илья – график движения, фотоматериалы Осадчий Эдуард - перечень наиболее интересных природных и исторических объектов на маршруте.

Гардт Эдуард - дополнительные сведения о походе. Мальцев Семён – приложения.

Оглавление

	Стр.
I. Справочные сведения о походе	
1.1. Проводящая организация	4
1.2. Район похода	4
1.3. Общие сведения о маршруте.....	4
1.4. Нитка маршрута.....	4
1.5. Руководитель. Список группы.....	4
1.6. Определяющие препятствия маршрута.....	8
1.7. Адрес хранения МКК.....	9
2. Характеристика района и маршрута похода	
2.1. Общегеографическая характеристика района похода	9
2.2. Туристская характеристика.....	10
2.3. Обоснование выбора маршрута.....	11
2.4. Общая смысловая идея похода.....	12
2.5. Варианты подъезда и отъезда	12
2.6. Аварийные выходы с маршрута	12
2.7. Изменение маршрута и их причины	12
2.8. Варианты заброски продуктов	12
2.9. Оформления в ЕДДС (МЧС)	12
2.10. Дополнительная информация (стоимость похода, мед.пункты, базы отдыха, музеи магазины).....	13
3. График движения группы	13
4. Техническое описание маршрута	18
5. Картографический материал	
5.1. Обзорная карта района путешествия	26
5.2. Карта района путешествия	27
6. Сведение о материальном оснащении группы	31
7. Итоги, выводы, рекомендации по прохождению маршрута	
7.1. Итоги похода	33
7.2. Оценка маршрута, рекомендации.....	33
8. Исследовательско-познавательная деятельность	34
Список используемой литературы	34
Список сокращений	35
 Приложения	
1. Перечень наиболее интересных природных и исторических объектов на маршруте	35
2. Перечень туристских маршрутов	37
3. Маршрутная книжка	39
4. Дневник похода	46
5. Туристская схема Сплав по реке Мана. М. 1: 240000	
6. Слайдовый фильм «Мана 2014»	
7. Отчет о походе в электронном виде	

1. СПРАВОЧНЫЕ СВЕДЕНИЯ О ПОХОДЕ

1.1. Проводящая организация: Муниципальное бюджетное образовательное учреждение «Козульская средняя общеобразовательная школа №2».

Адрес: 662050 Россия, Красноярский край, пос. Козулька, улица Свердлова, тел.8 (39154) 2-14-65; kozulksh2@list.ru.

1.2. Район похода: Российская Федерация, Красноярский край, Манский и Берёзовский административные районы, Восточный Саян, р. Мана

1.3. Общие справочные сведения о маршруте

Вид туризма	Категории сложности похода	Протяженность активной части похода, км	Продолжительность		Сроки проведения
			Общая	Ходовых дней	
Водный	Первая	215 км	11 дней	6 дней	06.08.2014-16.08.2014

1.4. Нитка маршрута:;

Подъезд: р.п. Козулька – пос. Бол. Унгут (авто.)

Активная часть: р. Мана – пос. Б. Унгут - пос. Жержул – пос. Урман – пос. Береть – пос. Усть – Мана (сплав)

Выезд с маршрута: пос. Усть – Мана – р.п. Козулька (авто)

1.5. Руководитель – Румянцева Елена Анатольевна, инструктор детско-юношеского туризма. Адрес: 662050 Красноярский край, п. Козулька, ул. 40 Лет Победы, 8 тел.89131984584 koz-sport@mail.ru



Группа перед стартом (слева направо): Мальцев Семён, Юрков Владислав, Калошин Андрей, Гардт Эдуард, Лемякина Анастасия, Космаченко Егор, Корнеева Ольга, Ракшов Илья, Ямщиков Владислав, Осадчий Эдуард. (фото Румянцевой Е.А.)

Список группы

№ п/п	Фамилия, имя, отчество	Год рождения	Домашний адрес	Туристский опыт	Обязанности в группе
1.	Румянцева Елена Анатольевна (фото 1)			р. Мана 3 к.с – р, р. Кан 2 к.с – у	руководитель группы, R-6 грузовой, кап.
2	Первушкина Ирина Александровна (фото 2)			р. Мана 1 к.с. – у	заместитель руководителя группы, медик, R-6 грузовой
3	Корнеева Ольга Александровна (фото 3)			р. Мана 3 к.с – у	завпрод, эколог, R-6
4	Космаченко Егор Алексеевич (фото4)			Р. Мана 1 к.с. – у	реммастер, краевед – историк, R-6
5	Калошин Андрей Александрович (фото5)			Р. Мана 1 к.с. – у	Реммастер, R-6
6	Лемяскина Анастасия Владимировна (фото6)			Р. Мана 1 к.с. – у	штурман, летописец, R-6, кап.
7	Ракшов Илья Андреевич (фото7)			р. Мана 3 к.с – у	Реммастер, R-6
8	Мальцев Семён Владимирович (фото 8)			Р. Мана 1 к.с. – у	Завхоз, К-2, кап.
9	Ямщиков Владислав Вадимович (фото9)			Р. Мана 1 к.с. – у	хронометрист, краевед – географ, R-6
10	Юрков Владислав Максимович (фото10)			р. Кемчуг ПВД	Фотограф, К-2
11	Гардт Эдуард Игоревич (фото11)			р. Кемчуг ПВД	гидролог, метеоролог, R-6 грузовой
12	Осадчий Эдуард Максимович (фото12)			р. Кемчуг ПВД	Фотограф, R-6 грузовой

Фото № 1 руководитель
Румянцева Алена Анатольевна



Фото № 2 заместитель
руководителя, медик
Первушкина Ирина Александровна



фото № 3 завпрод, эколог
Корнеева Ольга



фото № 4 реммастер, краевед – историк
Космаченко Егор



фото № 5 реммастер
Калошин Андрей



фото № 6 штурман, летописец
Лемяскина Анастасия



фото № 7 реммастер
Ракшов Илья



фото № 8 завхоз
Мальцев Семён



фото № 9 хронометрист, краевед - географ
Ямщиков Владислав



фото № 10 фотограф
Юрков Владислав



фото № 11 гидролог, метеоролог
Гардт Эдуард



фото № 12 фотограф
Осадчий Эдуард



1.6. Определяющие препятствия маршрута (перевалы, траверсы, вершины, каньоны, перевалы, пороги, растительный покров, болота, осыпи, пески, снег, лед, водные участки и т.д.), представленные по форме:

Дата прохождения	Вид препятствия	Категория трудности	Длина препятствий	Характеристика препятствия (характер, высота, наименование)	Путь прохождения (для локальных препятствий)
3 день 08.08.2014	Мост (перед пос. Жержул)	-	Ширина моста 20-25м	2 бетонные опоры с металлическими ледорезами, ширина 0,5м, высота 3,5м.	Проходили ближе к левому берегу между опорами, где самый широкий проход.
6 день 11.08.2014	Подводные камни	первая	1-2м.	Камни, 1-2 на 1 км, находящиеся под водой, создающие ощущение волны на поверхности реки.	Обходили стороной.
6 день 11.08.2014	Топляки		до 5м.	Затопленные бревна, деревья, один конец которых лежит на дне реки и другой конец у поверхности реки – располагались, в основном, у берегов.	Особое внимание команды при причаливании к берегу (аккуратность и осторожность), выбору места для причаливания рафта .
6 день 11.08.2014	Шивера	первая	Около 50 м.	Урманская Шивера, камни в русле, валы до 50 см, скорость до 8 км/ч	Проходили по под правым берегом
6 день 11.08.2014, 9 день 16.08.2014	Мели		Варьируется длина от 3м до 30м, глубина 30 см.	мель напротив пос. Урман, мель перед шиверой Урманской, близ о. Кубакский и других островов, большая мель перед пос. Усть - Мана	Небольшие мели проплывали без особых трудностей.
9 день 14.08.2014	Шивера	первая	Около 1,5км.	Шивера Соломенная, камни в русле. Участок реки каменистый, течение быстрое, с подводными и	проход под левым берегом, выход – по центру, лавируя между камнями.

				надводными камнями, валы до 50см. Скорость воды до 7км/час	
	Быстрины (прижимы)	-	Разной длины	Ускорение течения на поворотах и возле скал до 8 км/час	Старались подсекать струю воды ближе к выпуклому (внутреннему) берегу.
	«Расчески» (нависшие деревья над водой)	-	Около 5м	Нависшие над водой кусты, деревья.	Обходили заранее стороной.

1.7. Адрес хранения отчета: _ ККШ, КМКК КГБ ОУ ДОД ККДЮЦ «ЦТик»

Поход рассмотрен МКК ____ КГБ ОУ ДОД ККДЮЦ «ЦТик»

2. ХАРАКТЕРИСТИКА РАЙОНА И МАРШРУТА ПОХОДА

2.1. Общегеографическая характеристика района похода

Река Мана, правый приток Енисея, берет начало из живописного горного озера Манского или Сорог -1400 м над уровнем моря, в северо-западной части горного массива Восточного Саяна – на Манском Белогорье.

Прорезая своими истоками хребты Манского Белогорья (высшая отметка – г. Сивуха, 1807 м) и Кутурчинского Белогорья (высшая отметка – 1876 м) Мана течет, в основном, в северо-западном направлении через необъятные таежные просторы административных районов Красноярского края: Партизанского, Манского, Березовского. Впадает в Енисей в 30 км выше по течению от города Красноярска. Длина Маны 475 км, площадь водосборного бассейна 9320 км, скорость течения 7-8 км/час – в верховьях, на порогах – 10-15 км/ч., до 4 км/час – в низовьях реки. Средний уклон русла до поселка Нарва – 4.2 м/км, ниже – 1м/км. Средний расход воды в нижнем течении летом – 150 м/сек. Мана принимает более 300 крупных и мелких притоков. Крупнейшие притоки – Мина, Колба, Крол. В верховьях питание реки, в основном, снеговое и дождевое, но в отличие от других Енисейских рек бассейн Маны обладает особыми природными условиями – наличием больших площадей легкорастворимых горных пород (так называемых карстовых), более значительным подземным питанием и более равномерным распределением стока в течение года. При этом значительная часть поверхностного стока переходит в подземный, выходит на свет кристально чистой, холодной (не выше 8-10°С) гидрокарбонатной минеральной водой многочисленных родников, пригодной для питья.

Сплав на спортивных судах возможен от Юльевского прииска (около 30 км от истоков). В низовьях река судоходна для небольших водометных судов. Горный характер Мана сохраняет от истоков до устья. Ее притоки глубоко врезаются, имеют крутонаклонные узкие долины, порожистые русла, обилие водопадов. В русле Маны много островов, крутых поворотов с прижимами, подводных (в «малую» воду – надводных) камней, перекастов, мелей; есть шиверы. В верховьях – два порога: Соболиный («Труба») – второй-третьей категории трудности в зависимости от уровня воды, и Большой Манский порог – четвертой-пятой категории трудности. На пороге ежегодно проводится Чемпионат края по водному слалому.

Манский порог находится у подножия Кутурчинского белка (1765 м), по склонам которого к вершине простираются четыре скальные гряды с неприступными живописными скалами, так называемыми Манскими Столбами, похожими на огромных сказочных зверей, с гротами и сквозными арками, высотой до 20 метров.

За Большим порогом Мана спокойна, сохраняет быстрое течение, встречаются только отдельные камни, топляки, нависающие над водой деревья-«расчески», мели и шиверки. Вдоль реки Маны, от устья реки Крол до разъезда Лукашевич, проложен участок (около 50 км) знаменитой железнодорожной «трассы мужества» Абакан – Тайшет, который стал неотъемлемой частью Манского ландшафта. Одна из сложнейших в Сибири трасса стала символом мужества, подвига первопроходцев-изыскателей и строителей железной дороги. Труд изыскателей трассы Абакан-Тайшет А. Кошурникова К. Стофато, А.Журавлева в суровый военный 1942 г. приравнен к фронтовому подвигу.

Трасса трижды переходит с берега на берег Маны, раскинув высоко над рекой железобетонные арки мостов: выше устья реки Крол, в районе разъездов Хабайдак и Кой. Ниже разъезда Лукашевич на правом берегу с воды видно черное жерло Манского тоннеля, самого длинного на железнодорожной магистрали. В с. Выезжий лог велись съемки фильма «Хозяин тайги» с участием Владимира Высоцкого. На берегу реки Маны стоит памятный камень, возле которого ежегодно, в июле, проводится краевой фестиваль бардовской песни, посвященной В.Высоцкому. На доме, где во время съемок жил артист, установлена памятная доска.

В среднем и нижнем участке реки в Ману впадают реки: 34 км. от устья: река Негнет, 45 км: река Бол. Зырянка, 45 км: река Мал. Зырянка, 61 км: река Бол. Индей, 73 км: река Изык, 94 км: река Береть, 139 км: река Урман, 167 км: река Улдат, 171 км: река Кайлята, 189 км: река Бол. Кершул, 198 км: река Жержул. 202 км: река Драгуниха, 209 км: река Мал. Унгут, 214 км: река Бол. Унгут.

2.2. Туристская характеристика района похода.

Данный маршрут пролегает по территории Манского и Берёзовского административных районов. Определяющие препятствия на маршруте – Урманская Шивера, Шивера Соломенная (Перекоп). Урманская Шивера расположена в трёх с половиной километрах ниже от с. Урман. Кроме шиверы на данном участке Маны встречаются крутые повороты, прижимы, мели, острова. Шивера Соломенная «Перекоп» в нижнем участке Маны (проход под левым берегом). «Перекоп» - скалистый перешеек на одном из крупных меандров Маны протяженностью около 100 метров, плыть же по речной петле 5 км.

На маршруте присутствуют элементы автономности – населенных пунктов от старта до финиша не много, на кордонах заповедника никто постоянно не проживает. После с. Большой Унгут ширина реки достигает 70-100 м, глубина от 0.5 до 4 м. Много островов, скорость течения 5-6 км/час. Это самый живописный участок Маны. Над водой нависают высоченные скалы-утесы. Из них наиболее экзотичные по красоте: Беспальский Утёс, Серебрянские скалы, Урманская Стена. В местах, где русло сжимают скалы, течение заметно ускоряется и на поворотах появляются прижимы. Крутые, обрывистые берега покрыты хвойными лесами. Достаточно хорошая автотранспортная связь только в пос. Береть (частный или заказанный автотранспорт в г. Красноярске). Группе туристов лучше выезжать транспортом, специально заказанным в гор. Красноярске. Маршрут по р. Мана от пос. Береть до пос. Усть-Мана, является популярным любимым маршрутом жителей Красноярска и освоен туристами достаточно давно. По словам опытных туристов (Грудинова Л.А., Богащенко Ю.А.), отрезок от пос. Береть до пос. Манский (до 90-х годов прошлого века назывался «Подсобное хозяйство») проходили в 60-е годы XX века на самодельных бревенчатых плотках. Участок от пос. Манского до устья реки стал проходим только после окончания молевого сплава в 1990 году, когда убрали «запань» (деревянную плотину для остановки бревен, сплавляемых с верховий), находившуюся в 3-4 км выше впадения Маны в Енисей. Сплав от с. Большой Унгут до пос. Усть-Мана популярен не только у красноярцев, но и у туристов других регионов.

По правобережью низовий Маны, на северо-западных отрогах Восточного Саяна (Куйсумский хребет) и ниже поселка Береть, от кордона Берлы до кордона Кандалак – проходит граница всемирно известного государственного природного заповедника «Столбы», призванного сохранить природный комплекс, окружающий сиенитовые скалы-

останцы. Это уникальное творение природы – миллионы лет дожди и ветры «ваяли» исполинские скульптуры, достигающие 100 метров в высоту, большинству из них люди дали имена: Перья, Дед, Беркут, Грифы и др.

Мана подходит для водных, пеше-водных (комбинированных), лыжных и пешеходных походов (по Кутурчинскому, Манскому белогорьям) – длительностью в пару дней (для активного отдыха и оздоровления) до многодневных спортивных маршрутов первой-третьей категории сложности.

Туристские возможности района: среднее и нижнее течение реки Мана – самое популярное место для проведения как не категорийных походов, походов выходного дня.: водных, лыжных, так и походов 1 категории сложности. В связи с тем, что в с. Нарва, пос. Большой Унгут, Береть в настоящее время довольно хорошо налажено транспортное сообщение, туристы различного уровня подготовленности получили возможность выбрать для себя наиболее доступный по времени и по затратам маршрут. На данном участке возможны водные маршруты:

1. п. Нарва – с. Большой Унгут – п. Жержул – п. Береть (сплав) - водный поход 1 к.с.
2. п. Нарва – р. Мана, сплав до пос. Береть (б., н.) — 150 км, 6–7 дней. - водный поход 1 к.с.
3. с. Большой Унгут – п. Жержул – п. Береть - п. Манский – п. Усть – Мана (сплав) – водный поход 1 к.с. ;
4. с. Большой Унгут – п. Жержул – п. Береть (сплав) – поход выходного дня третьей степени сложности;
5. п. Береть - п. Манский – п. Усть – Мана (сплав) – водный поход не категорийный ;
6. п. Береть - п. Манский – п. Усть – Мана (лыжный , 94 км.) – водный поход не категорийный
7. п. Береть – р. Мана – кордон Сосновка (нежилой), 38 км. – перевал «Кресты» - р. Малая Слизнёвка – п. Слизнево, 25 км. – г. Красноярск(авто), всего на лыжах 63 км.

2.3. Обоснование выбора маршрута

2014 год в крае юбилейный – отмечается 80-летие Красноярского края и 75-летие детско-юношеского туризма. В связи с этим приоритетной задачей нашего похода являлось описание прохождения водных препятствий, разработка маршрутов для юных туристов Козульского района и края. Все участники нашего похода – члены физкультурно – спортивного клуба «Пламя», который на протяжении 8 лет занимается организацией и проведением различных походов групп школьников. Наиболее востребованные среди ребят – водные походы – сплавы по рекам Кан, Мана, Кемчуг.

Река Мана разделена на несколько участков:

1. Верхний участок — от золотодобывающего Юльевского прииска до с. Выезжий лог (наиболее сложный участок, для опытных водников);
2. Первый средний участок — от с. Выезжий лог до пос. Нарва.
3. Второй средний участок — от пос. Нарва до пос. Береть.
4. Нижний участок — от пос. Береть до устья Маны (пос. Манский, Усть-Мана, р. Енисей).

Таким образом Мана - наиболее удобная и интересная река для туристов разного уровня от новичков до профессионалов, а средний и нижний участок реки ещё и наиболее доступный для массового туризма, в том числе и детского.

2.4. Общая смысловая идея похода

Поход совершен в рамках Программы краевой профильной смены «К вершинам туристского мастерства» и краевых соревнований по спортивному туризму на водных дистанциях среди учащихся.

Цель похода – воспитание подрастающего поколения средствами туризма и краеведения, воспитание у школьников патриотизма, бережного отношения к природному наследию родного края.

Содержание деятельности участников похода определялось условиями спортивных соревнований по водному туризму, правилами техники безопасности в спортивном водном походе первой категории сложности.

Основные задачи похода:

1. Пройти спортивный маршрут первой категории сложности по реке Мана.
2. Разработать маршруты по реке Мана для юных туристов.
3. Совершенствовать навыки техники водного туризма, повысить спортивное мастерство.
4. Совершенствовать навыки автономного проживания в полевых условиях.
5. Участвовать в природоохранной деятельности (поддержание чистоты мест стоянок).

2.5. Варианты подъезда и отъезда

Подъезд к началу маршрута: на заказном автобусе до с. Большой Унгут, время в пути 3,5 часа.

Выезд: на заказном автобусе от пос. Усть – Мана, время в пути 2 часа.

2.6. Аварийные выходы с маршрута

Р. Мана – пос. Бол. Унгут (Мал. Унгут, Жержул)– с. Кияй (грунтовая дорога) – пос. Нарва – г. Красноярск – пос. Козулька; пос. Береть – ст. Маганская (авто – спец. заказ).

2.7. Изменения маршрута и их причины

Изменения маршрута нет.

2.6. Варианты заброски продуктов

На данном маршруте при проведении многодневного похода большой группой целесообразно разделить все необходимые продукты на 2 части, одну из них использовать на участке от пос. Большой Унгут до пос. Береть, вторую часть встретить с заказной машиной в Берети. Кроме того возможно пополнить запасы продовольствия в пос.. Урман, пос. Жержул, пос. Береть. В этих населённых пунктах есть продуктовые магазины.

2.7. Оформления в ЕДДС (МЧС)

Для постановки на учет в службе спасения МЧС было отправлено письменное сообщение в ЕДДС. Так как маршрут проходит по территории Манского и Берёзовского административного района, безопасность людей на маршруте контролирует ЕДДС Манского района 8(391-49) 2-11-93; ЕДДС Берёзовского района 8(391- 75) 2-12 -76.

2.10. Дополнительная информация

Стоимость питания, транспортные расходы:

Стоимость питания на группу - 26400 рублей; специальное снаряжение – собственность МБОУ «Козульская СОШ №2», поэтому для членов физкультурно – спортивного клуба «Пламя» МБОУ «Козульская СОШ №2» снаряжение бесплатно; аренда транспорта до пос. Бол. Унгут и обратно 15000 руб, от пос. Усть – Мана до пос. Козулька 12000 руб.

Полезные контакты. В окрестностях пос. Береть находится база «Манская Заимка» (домики, баня, гостиница, снегоходы, катер – т. 294-33-55) и «Беретская поляна» (домики, коттеджи – т. 293-66-99).

Организация сплавов по р. Мана: клуб «Ирбис» (т. 294-39-82), компания «Альтамира» (т. 295-11-30).

3. ГРАФИК ДВИЖЕНИЯ ГРУППЫ

Дата, день/пути	Участок оленного перевала	Способ пере- движения	км	Чистое ходо- вое время(час.)		Время (час.мин)			Краткая характеристика пути, препятствий, технико-тактических действий группы, меры безопасности	Погодные условия. Краеведческие и экологические наблюдения
						выхода на маршрут	Остановки чтег			
1	2	3	4	5	6	7	8	9	10	11
06.08. 1 день	пос. Козулька – пос. Бол. Унгут	авто	260	3.25	70	12.00	16.00		Основная часть пути – федеральная трасса М -53, от с. Кияй – грунтовая дорога на берег р. Мана через посёлок за базу отдыха. ТБ.: соблюдение ПДД, поведения при переездах	В 12.00 час. Т+22°С, облачно, в 16.00- 17.25 – сильный дождь
07.08 2 день	пос. Б. Унгут (берег за базами отдыха) – днёвка								Лагерь на берегу р. Мана, подготовка судов, тренировки на воде. Ширина реки 50 м., скорость течения 6 км/час ТБ.: Тренировки в касках, застегнутых спасжилетах под контролем руководителя.	8.00час. t+19°С. Облачно 13.00час. t+25°С., 14.15 – дождь, гроза, 20.00 . t+22 °С.
08.08. 3 день	пос. Большой Унгут– пос. Жержул	рафт, катама ран	16	3.00	8 (на веслах)	10.00	15. 30		Река: ширина 50 м., прижимы, «расчески», повороты. ТБ.: компактность группы, сплав в спасжилетах.	8.00 час. Т+ 20 °С, облачно 13.00 час.Т+22°С., Перемен. облачность 20.00час. t+20°С, морозящий дождь
09.08 4 день	пос. Жержул (ниже посёлка по течению) днёвка								Тренировочные заезды на дистанция «Слалом». Ширина реки 50 м., скорость течения 5,5 км/час. Перед тренировочными занятиями проведён инструктаж по технике безопасности на воде, дети на	8.00 час. Т+20°С Солнечно 13.00 час. Т+25°С.

								воде в спасательных жилетах, на дистанции дежурит моторная лодка со спасателями, на берегу дежурит врач – сотрудник МЧС. Вечером баня.	20.00 час. t+24°C, облачно, ночью – дождь
10.08. 5 день	пос. Жержул – Урманская Стена	рафт, катама ран	45	6 ч. 40 мин.	7	10.00	18.00	Река – ширина 55 м, «расчески», повороты, скалы. Для тренировки решили пройти до обеда сериями по 20 мин. В полную силу, средняя скорость увеличилась до 7 км/час. Остановка на обед с 13.00-15.00 Перед Урманской Стеной ширина реки меняется до 30-40 м. отчётливо виды остроконечные скалы; поворот направо, вдоль правого берега мель, основное течение уходит под скалы слева, скорость течения увеличивается до 6,5 км/ч. Справа напротив скал большая, удобная стоянка. ТБ.: компактность группы, сплав в спасжилетах.	7.00 час. T+22°C 13.00 час. T+27°C, Солнечно, 19.00 час. T+26°C
11.08. 6 день	Урманские Скалы – Казачья поляна	рафт, катама ран	50	7	7	9.00	19.00	За скалами много островов, топляки, мели, ширина реки 50-55 м. Перед скалами Урманскими глубина реки около 30-50 см. Препятствия проходили по стрежню, который можно определить по темному цвету воды, большей скорости течения. Отмель напротив пос. Урман 30м длиной 30 см глубиной. За пос. Урман примерно в 3,5 км. находится Урманская шивера, перед шиверой мель с нанесёнными половодьем брёвнами, сама шивера – камни в русле и валы до 50 см, по длине не более 50 – 70 м. проходится в любой части, слева – более опасный путь, под правым берегом – наиболее безопасный. За пос. Урман причаливаем, проводим инструктаж	8.00 час.t+22°C. 13.00ч. t+28°C. Солнечно 20.00 час.t+27°C,

									по технике прохождения шиверы, определяем линию движения. Перед Казачьей поляной, находится территория, где запрещено высаживаться, т.к. в этом месте частная ферма, проходят акклиматизацию фазаны, привезённые из европейской части России. На берегу висит запрещающий щит. ТБ.: компактность группы, сплав в спасжилетах.	
12.08 <u>7 день</u>	Казачья поляна – днёвка (соревнования по ТВТ на дистанции «Слалом» и «Безопасность»)								Днёвка. Соревнования на дистанция «Слалом». Ширина реки 50 м., скорость течения 5,5 км/час. Перед соревнованиями проведён инструктаж по технике безопасности на воде, дети на воде в спасательных жилетах, касках; на дистанции дежурит моторная лодка со спасателями, на берегу дежурит врач – сотрудник МЧС. На берегу установлена походная баня.	9.00 час. Т+25°С. Солнечно и жарко 16.00 час. Т+38°С 20.00 час.т+29°С,
13.08. <u>8 день</u>	Казачья поляна – Поляна идолов	рафт, катама ран	50	7	7	9.00	19.00	.	Река шириной до 120м, спокойное течение, много островов, повороты. За пос. Береть от кордона Берлы до кордон Сосновка по правому берегу проходит граница государственного заповедника «Столбы», причаливание и высадка на правый берег запрещена. ТБ.: компактность группы, сплав в спасжилетах.	9.00 час. Т+23°С. Солнечно 16.00 час. Т+30°С 20.00 час.т+28°С,
14.08 <u>9 день</u>	Поляна идолов – Перекоп	рафт, катама ран	38	4.30	7	10.00	17.30	.	Река ширина 60м – 120м, повороты, за кордоном Негнет старт на дистанции «Ралли», финиш на «Перекопе». В связи с этим группа освобождает рафт и	9.00 час. Т+25°С. Переменная облачность 16.00 час. Т+ 27°С.

								катамаран от груза - для спортсменов, остальные участники везут груз на другом рафте. Скорость спортсменов значительно превышает скорость грузового рафта. Шивера Соломенная, камни в русле, Участок реки каменистый, течение быстрое, с подводными и надводными камнями небольшие валы высотой около 0,5м. Шивера Соломенная проход под левым берегом, выход – по центру. При подходе к правому берегу мель, глубина реки в этом месте не превышает 30 см. гружённый рафт переводили пешком по мелководью.	20 час. Т+ 26°С.
15.08. 10 день	Перекоп днёвка. (практические занятия по прохождению шиверы, соревнования «эстафета»)							Тренировочный день, до обеда – практические занятия по прохождению шиверы. Группа предварительно получила инструктаж по Т.Б. на воде, проходит шиверу разными линиями движения. За шиверой тренировочное занятие по спасению человека на воде. В 14.00 – соревнования «Эстафета» вечером – баня ТБ.:проведён инструктаж по технике безопасности на воде, дети на воде в спасательных жилетах, касках; на дистанции дежурит моторная лодка со спасателями, на берегу дежурит врач – сотрудник МЧС.	9.00 час. Т+26°С. Солнечно. 16.00 час. Т+30°С. 20 час. Т+27°С.
16.08 11 день	Перекоп – Усть – Мана; Усть – Мана – пос. Козулька	рафт, катамаран авто	16 190	3	5,3 80	9.00 15.30	12.00 19.00	В русле встречаются мели, глубина реки в основном от 50 см до 2 метров. В Усть – Ману подходим к 12 часам, в 200 м. от автомобильного моста на берегу сушим суда, собираем снаряжение. Автобусом едем через г. Дивногорск,	9.00 час. Т+26°С. Солнечно. 16.00 час. Т+30°С.

				3					затем на трассу через «Зеледеевское» кольцо на трассу М- 53 до пос. Козулька.	
	ИТОГО: активными способами передвижения: водный – 215 км									

4. ТЕХНИЧЕСКОЕ ОПИСАНИЕ МАРШРУТА (дневник группы)

День первый. 06.08 в 12 ч 00 мин. Группа в составе 12 человек выехала автобусом из п. Козулька до с. Большой Унгут. Перед отправлением инструкторами группы был дан повторный инструктаж о мерах безопасности во время движения автобуса. Шоссейная



дорога. Время в пути 3, 5 часа День заезда, разбивка лагеря, подготовка снаряжения (ф.13).

Ф.13. Район пос. Большой Унгут, наш лагерь

День второй. 07.08 (днёвка) Группа находится на стоянке ниже с. Большой Унгут, берег реки за базами отдыха. Группа занята практическими занятиями по технике управления



судами, отработкой технических элементов соревнований водного туризма (ф.14, 15).

Фото 14. Корнева Ольга, Лемяскина Анастасия



Фото 15.

Ямшиков Владислав, Румянцева Елена, Мальцев Семён, Осадчий Эдуард перед тренировкой

День третий. 08.08. 10 ч 00 мин вышли до следующего пункта – п. Жержул, вода высокая, скорость движения группы около 8 км/час, скорость воды 7 км/час., время в пути – 3 часа. Река на данном участке спокойная, встречались острова, повороты, прижимы, «расчески» (ф.16).



**Фото 16 «Расчёски»
на Мане**

На поворотах отработывали технику управления судном. Дождь практически весь день.

Прошли чуть дальше Жержула, место стоянки – левый берег реки.

День четвертый 09.08. (днёвка). тренировочные заезды, подготовка к соревнованиям на дистанции «Слалом» и «Безопасность».

День пятый. 10.08. Один из продолжительных переходов до Урманских скал. Решено разделить его на две части. Вышли в 10 часов, вода высокая, скорость хорошая, время в пути около 7 часов. Данный участок – самый живописный. Встречались скалы (Беспальский утес, скала Копейка, скалы Серебрянские), острова и множество поворотов, справа и слева в Ману впадало множество ручьев. Пополняли запас питьевой воды. В п. Ангалой сделали остановку для обеда (1 час). Перед Урманскими скалами прошли два крутых поворота. Остановились на плановой стоянке напротив скалы Урманская Стена в 18 ч 00 мин. Стоянка большая, с лёгкостью может уместиться 8 команд, есть дрова, каркас для бани.

День шестой. 11.08. Урманская стена – Казачья поляна. Вышли рано в 9 часов, через 2 часа огибаем петлю, по другую сторону Урманской стены п. Урман (есть продуктовый магазин практически на берегу, часы работы с 10- 16 часов), на этом участке маршрута находится определяющее препятствие – Урманская шивера (ф.17)



За с. Урман примерно в трёх с половиной км. находится Урманская шивера – на этом участке именно она заслуживает особого внимания, препятствие не очень сложное, но всё же требует от спортсменов хорошей реакции, перед шиверой мель с нанесёнными половодьем брёвнами (ф.18), сама шивера – камни в русле и небольшие валы, по длине не более 50 – 70 м. проходится в любой части, слева – более опасный путь, под правым берегом – наиболее безопасный. Проходим шиверу без происшествий.

Фото 17 Урманская шивера



Фото 18 мель перед Урманской шиверой с нанесёнными весенним половодьем брёвнами

В русле много островов, есть возможность попробовать пройти в разные рукава, хорошая тренировка для выбора тактики движения: выбор рукава с основным течением либо рукава

меньшего радиуса и длины, но с более слабым течением и мелями. На стоянку пришли в 19.00

День седьмой 12.08. Казачья поляна (днёвка)
«Слалом» (ф. 19 – 20), «Безопасность»

Соревновательный день на дистанции

Фото 19

команда на старте дистанция «Слалом»



На фото с лева направо:
Корнеева О., Юрков В.,
Ямщиков В, Лемяскина А,
Мальцев С., Космаченко Е



Фото 20 соревнования на дистанции «Слалом»

Соревновательный день на дистанции «Безопасность» (ф. 21-23)



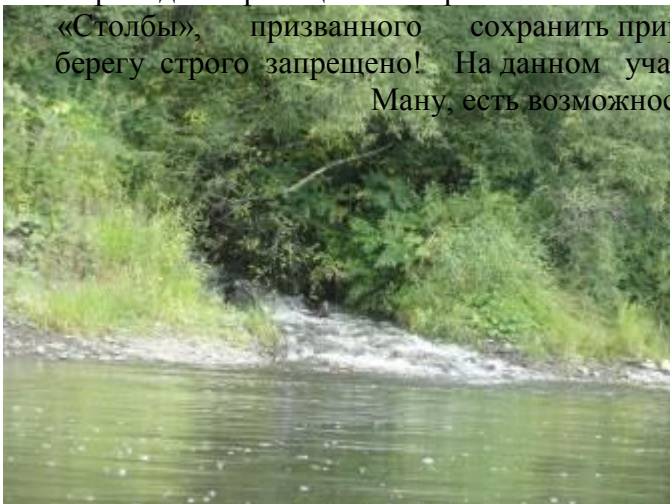
Фото 22 соревнования «Безопасность», работает экипаж рафта



Фото 23 соревнования «Безопасность», экипаж катамарана: Ракшов И., Юрков В.

День восьмой 13.08 вышли рано, в 9 часов, в пос. Береть дополнили запас продовольствия.

По правобережью низовий Маны, на северо-западных отрогах Восточного Саяна (Куйсумский хребет) и ниже поселка Береть, от кордона Берлы до кордона Кандалак – проходит граница всемирно известного государственного природного заповедника «Столбы», призванного сохранить природный комплекс. Причаливать к правому берегу строго запрещено! На данном участке огромное количество ручьёв впадает в Ману, есть возможность пополнить запасы питьевой воды. Бассейн



реки Маны отличается наличием обширных площадей карстовых (легкорастворимых) пород, достаточным подземным питанием и равномерным распределением стока на протяжении всего года. Значительная часть поверхностного стока,

присоединившись в подземному, появляется на свет удивительно чистой и довольно-таки холодной (8-10°C) гидрокарбонатной минеральной водой, пригодной для питья (ф. 24, 25)



Фото 25 Многочисленные ручьи впадают в Ману

На фото: Мальцев С., Румянцева Е.

День девятый 14.08 Поляна идолов – Перекоп, на данном участке реки соревнования на дистанции «Ралли» (ф.26).

Фото 26 старт на дистанции «Ралли»



Вся дистанция разбита на 2 куска: первые 10 км – дистанция «Ралли» младшая группа, следующие 18 км – дистанция «Ралли» старшей группы.



Перегружаем рафты, освобождаем судно для спортсменов, участники похода, не соревнующиеся в «Ралли» доставляют груз к месту финиша (ф. 27).

Фото 27 наш «грузовичок»

На фото: Гардт Э., Румянцева Е., Первушкина И



Фото 28 в русле много островом, расчёсок

Река широкая, много островов, поворотов, расчёсок (ф. 28)

В нижнем участке Маны определяющее препятствие – шивера Соломенная (Перекоп) (проход под левым берегом, выход – по центру, лавируя между камнями) (ф.29). Это небольшие пороги – безопасные для прохождения по «небольшой» воде на современных плавсредствах даже по центру шиверы. «Перекоп» - скалистый перешеек на одном из крупных меандров Маны протяженностью около 100 метров (ф.30), плыть же по речной петле нужно около пяти километров. Удобная стоянка на противоположном берегу Перекопа.



Фото 29 Шивера Соломенная (Перекоп)



Фото 30 «Перекоп» петля длиной в 5 км.

День десятый 15.08 Перекоп (днёвка) практические занятия по прохождению шиверы, соревнования «эстафета» (ф. 31-33). Подведение итогов соревнований (ф. 34)



Фото 31 соревнования на «Перекопе»



Фото 32 соревнования на «Перекопе» Экипаж рафта: Корева О., Калошин А., Ямщиков В., Лемяскина А., Ракшов И., Космаченко Е.



Фото 33 экипаж катамарана: Мальцев С., Юрков В.

Фото 34 Награждение. Мы – призёры Чемпионата края!

Калошин А., Гардт Э., Ракшов И., Корнеева О., Космаченко Е., Лемяскина А., Юрков В., Румянцева Е., Осадчий Э., Мальцев С.



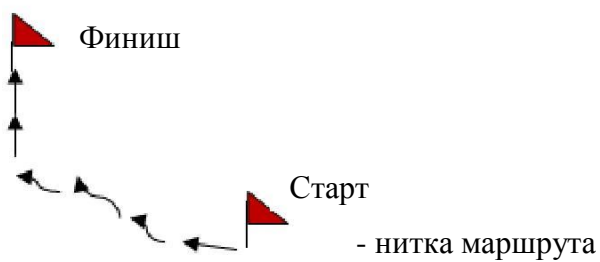
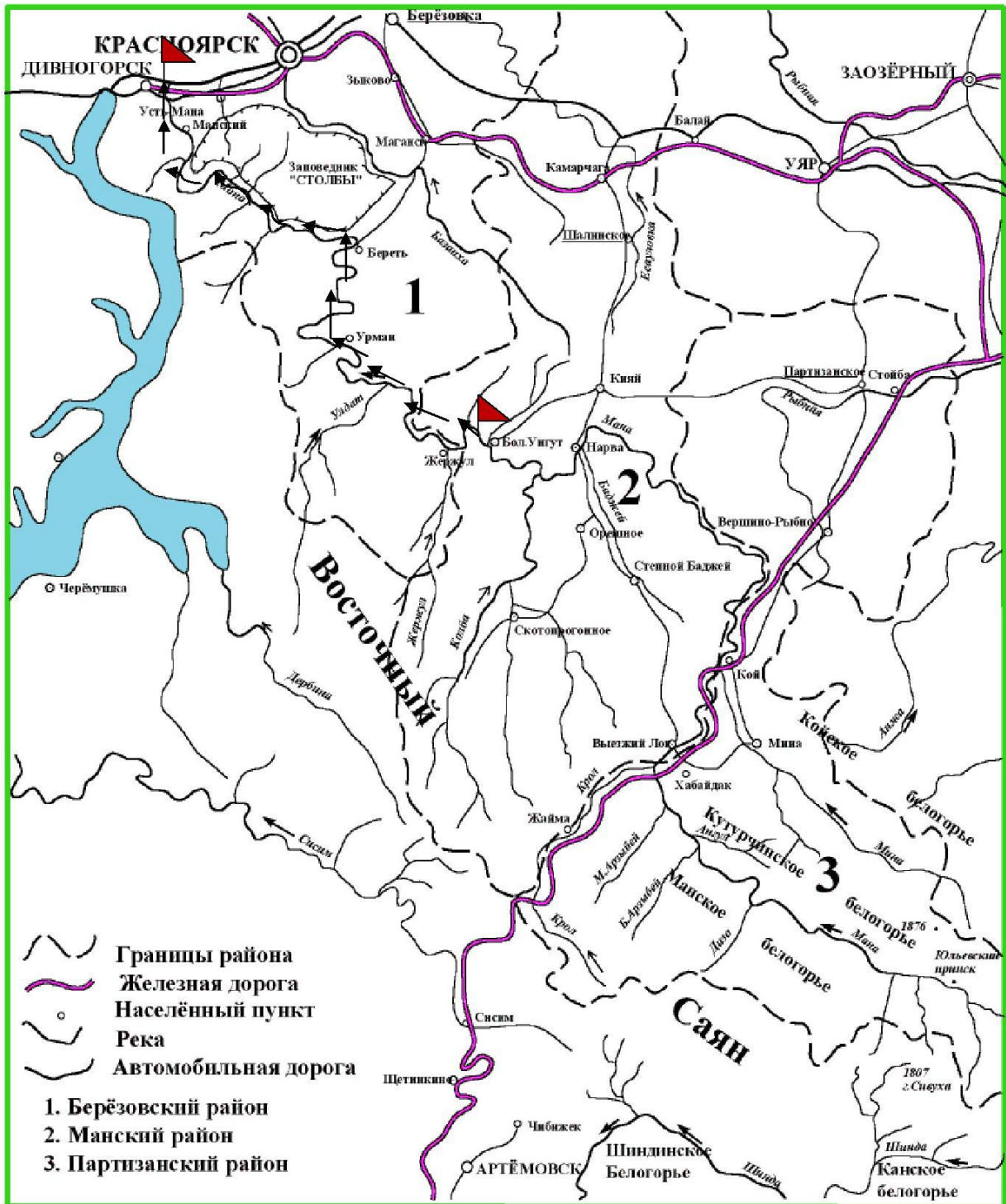
День одиннадцатый 16.08 Последний кусок дистанции Перекоп – Усть-Мана 16 км, выход в 9 часов, в русле встречаются мели, глубина реки в основном от 50 см до 2 метров, время в пути 3 часа. В Усть-Ману подходим к 12 часам, поход окончен, сушим рафты (ф. 35, 36). До следующего года, Мана!



Фото 35 пос. Усть – Мана. Собираем снаряжение **фото 36 п. Усть – Мана. Конец маршрута**

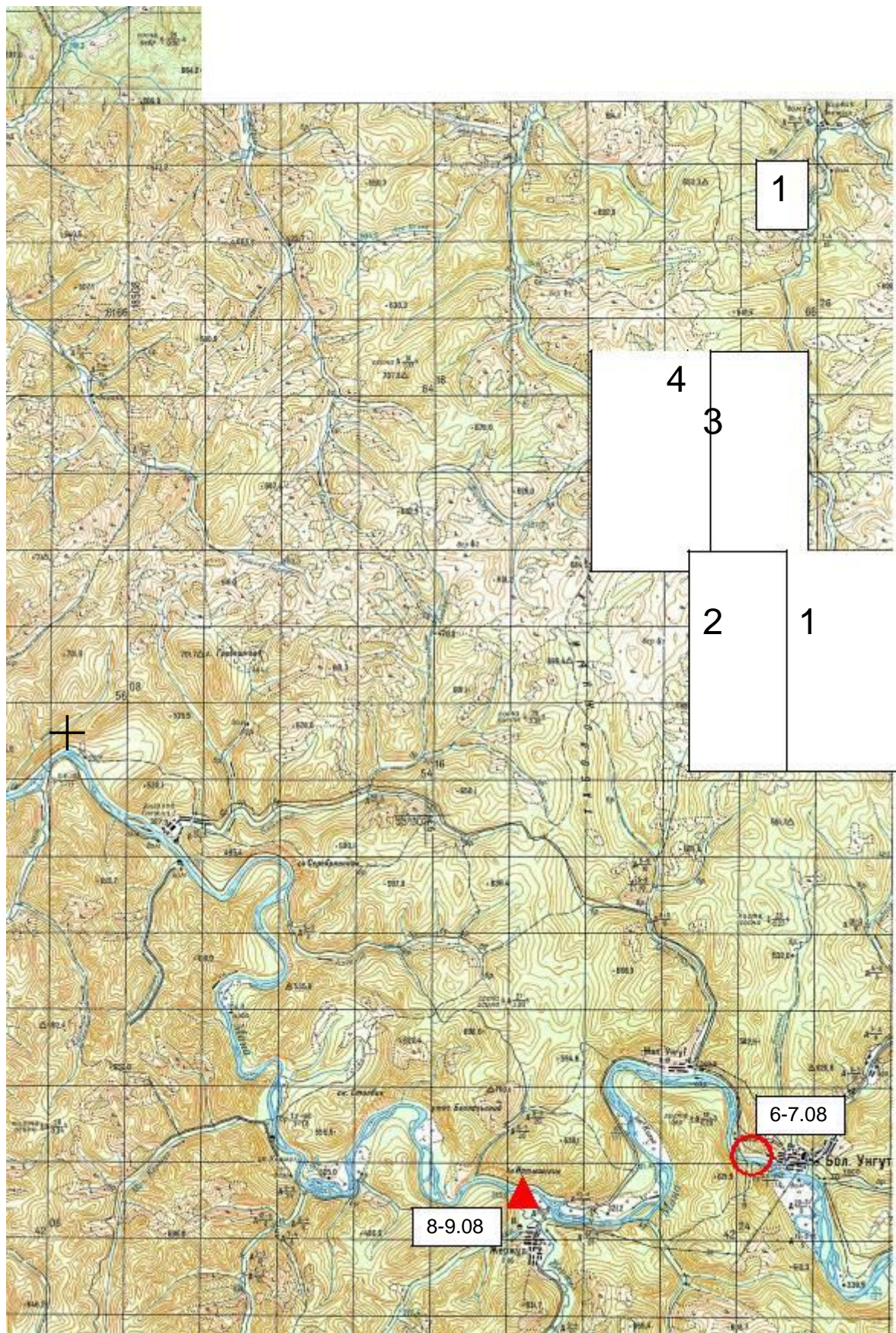
5. КАРТОГРАФИЧЕСКИЙ МАТЕРИАЛ

5.1. Обзорная карта района путешествия

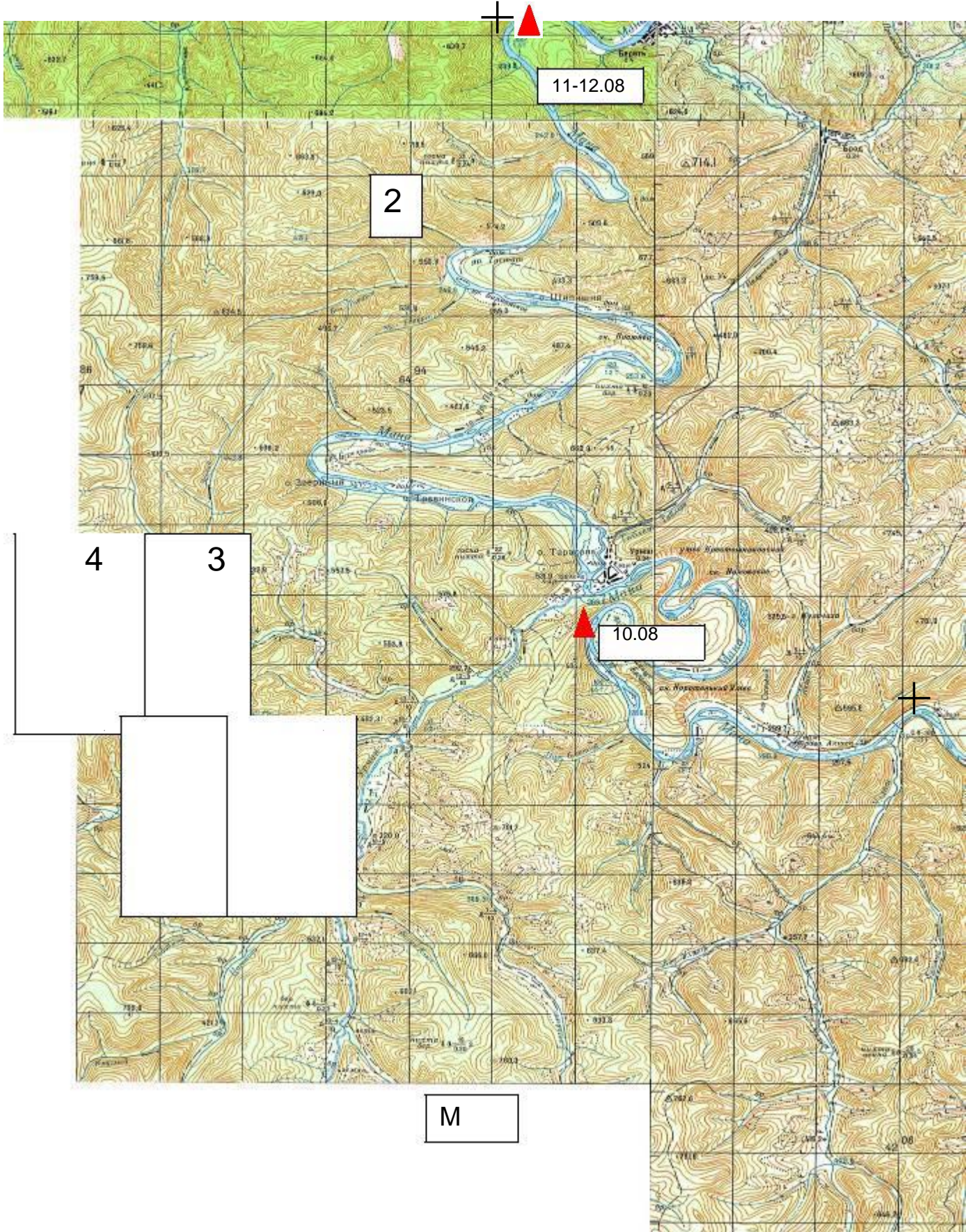


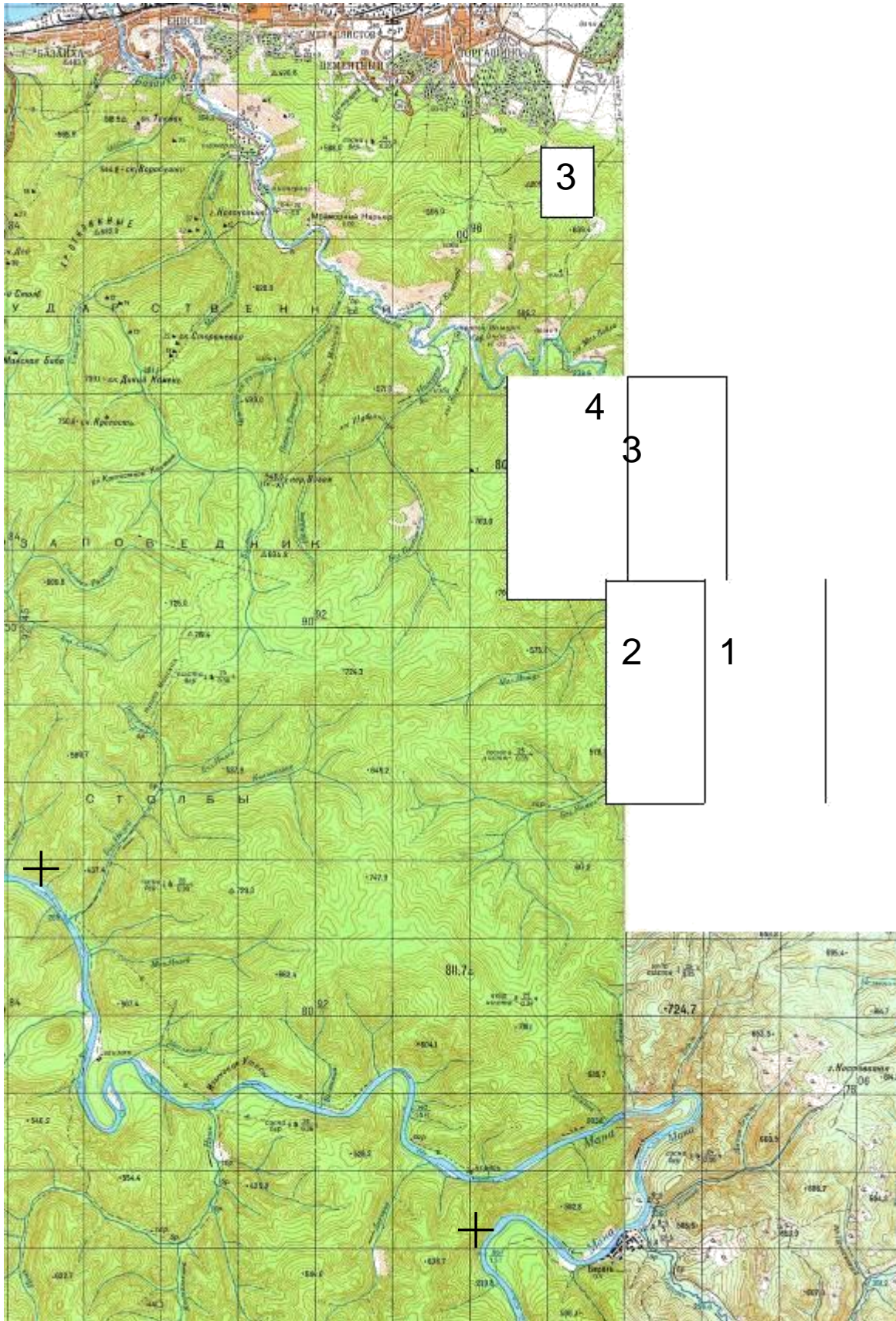
Примерный масштаб: в 1 см 20 км

Карты района путешествия



М 1:100 000





3

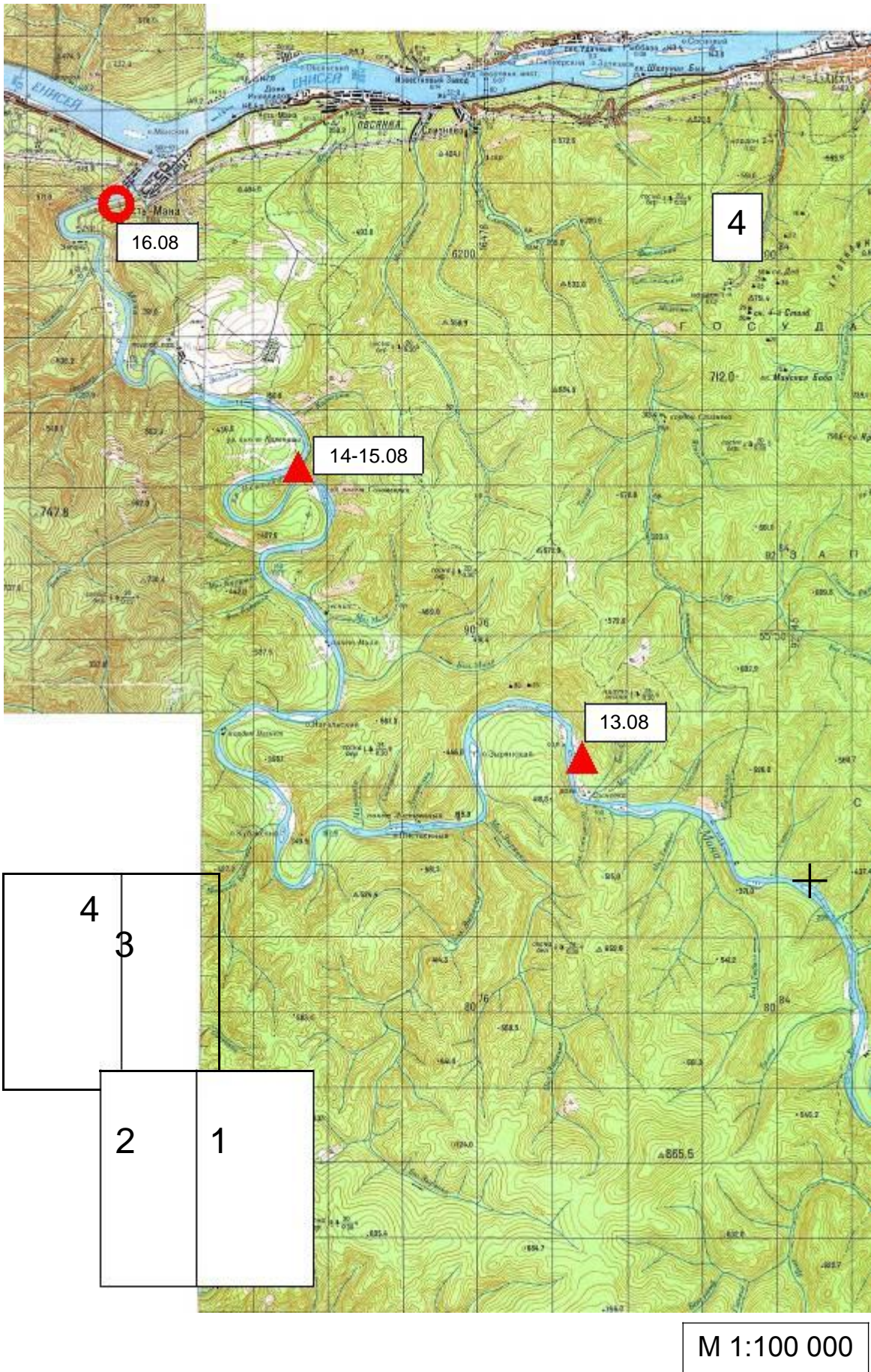
4
3

2

1

M 1:100 000

Карта нижнего участка реки Мана



6. СВЕДЕНИЯ О МАТЕРИАЛЬНОМ ОСНАЩЕНИИ ГРУППЫ

6.1. Стоимость питания, транспортные расходы

Стоимость питания на группу 26400 рублей; специальное снаряжение – собственность МБОУ «Козульская СОШ №2», по – этому для членов физкультурно – спортивного клуба «Пламя» МБОУ «Козульская СОШ №2» снаряжение бесплатно; аренда транспорта до пос. Б.Унгут и обратно 15000 руб, от пос. Усть – Мана до пос. Козулька 12000 руб.

6.2. Список продуктов

№	наименование	кол-во
1	хлеб	44б.
2	тушенка	36 б.
3	паштет	15 б.
4	Масло топленое	0,5 кг
5	картошка	50 кг
6	Колбаса копченая	4 кг
7	Молоко сгущенное	20 б.
8	сыр	3 кг
10	пряники	3 кг
11	конфеты	2 кг
12	сухари	5 кг
13	Рис	5 кг
14	Гречка	3 кг
15	рожки	3 кг
16	Капуста свежая	12 кг
17	Икра кабачковая	12 б.
18	горох	1 кг
19	Сало соленое	3 кг
20	чай	2 х 500
21	кофе (3 в 1)	100 п
22	компот	2 кг
23	Лапша «Ролтон»	20 шт -
24	Консервы рыбные	15 шт
25	Лук репчатый	3кг
26	Огурцы свежие	4 кг
27	морковь	2 кг.
28	Соль	1кг.
29	чеснок	1 кг.
30	свекла	2 кг.
31	масло растительное	1 л.
32	сахар	2 кг.

6.3. Список группового снаряжения

1. Рафт-6 – 2 шт.(1 – для соревнований, 1- как грузовой)
2. Катамаран 2-ка - 1 шт. (для соревнований)
3. Каска водника – 12 шт.
4. Спасательный жилет – 12 шт.
5. Спасательный конец «Морковка» - 3 шт.
6. Гермомешки – 5 шт.
7. Весло рафтовое – 18 шт.
8. Насос – 3 шт.
9. Веревка 10 мм – 2х40 м

10. Веревка 8 мм – 20 м
11. Тент – 2 шт 4x5
12. Трос-таган
13. Палатка 4х- местная – 3 шт
14. Топор – 1 шт.
15. Пила 2-х ручная – 1 шт.
16. Лопата – 1 шт
17. Посуда (котелок – 2 шт, половник – 2 шт, нож консервный – 1 шт, доска разделочная – 1шт., миска 1 шт.)
18. Кнопки, скрепки, скотч
19. Гвозди разные
20. Полиэтилен – 4 м.
21. Фотоаппарат – 2 шт.
22. Ремнабор – 3 шт.
23. Аптечка – 3 шт.
24. Набор карт топографических
25. Сухое горючее, спички
26. Мяч футбольный – 1 шт
27. мяч волейбольный – 1 шт.
28. Моющее средство для посуды, полотенце кухонное – 2 шт, тряпка для стола

6.4 Список обязательного личного снаряжения

1. Спасательный жилет
2. Рюкзак с полиэтиленовым вкладышем
3. Спальный мешок
4. Коврик теплоизоляционный
5. Шерстяной костюм
6. Куртка теплая
7. Смена белья – 2 комплекта
8. Носки шерстяные – 2 пары
9. Носки хлопчатобумажные – 3 пары
10. Шапочка, панама (бейсболка)
11. Сапоги резиновые
12. Кроссовки (кеды)
13. Туалетные принадлежности, полотенце
14. Купальные принадлежности
15. Кружка, ложка, миска, нож
16. Индивидуальная аптечка (бинт, лейкопластырь, йод)
17. Накидка от дождя (полиэтилен размером не менее 1,5 х 2 м.)
18. Спички в гермоупаковке
19. Репелленты от комаров, клещей
20. Фонарик
21. Фотоаппарат (по желанию).
22. Все личные вещи герметично упакованы, общий вес 6-7 кг. на 1 человека

6.5. Весовые характеристики

Вес личного и группового снаряжения, а так же продуктов питания на одного человека не рассчитывается, т.к. группа доставляется автотранспортом непосредственно на берег реки к началу маршрута.

6.6. Состав медицинской аптечки.

Тетрациклин	2ст.	Нашатырный спирт	10г.
Корвалол	1ст.	Жгут	1 шт.
Кордиамин	1ст.	Вата	1 уп.
Левомецетин	1ст.	Лейкопластырь	20 шт.
Фуразолидон	1ст.	Фурацилин	2 ст.
Но-шпа	1ст.	Стрептоцид	2 ст.
Фестал	1ст.	Спасатель	1 туб
Зубные капли	10 г.	Темпальгин	4 ст.
Йод	10 г.	Цитрамон	4 ст.
Марганцовка	5 г.	Термометр	1 шт.
Парацетамол	1 ст.	Карбонат натрия	50 г.
Бромгексин	2 ст.	Бинт	6 шт.

Использовали лейкопластырь при мелких ссадинах.

6.7. Состав ремнабора.

1. Гвоздики мелкие 30 шт.
2. Иголки 5 шт.
3. Нитки капроновые 1 боб.
4. Тесьма 1 м
5. Куски ткани 1 м²
6. Проволока стальная 1 м
7. Проволока медная 1 м
8. Шило 1 шт.
9. Плоскогубцы 1 шт.
10. Клей момент 1 туб
11. Ножницы 1 ш
12. клей и заплатки для рафта 3 комплекта

7. Итоги, выводы, рекомендации.

7.1. Итоги похода. В период с 06.08.2014 по 16.08.2014 группой туристов МБОУ «Козульская СОШ №2» совершен спортивный водный поход 1 категории сложности в районе Восточного Саяна, по р. Мана. Поход совершен в рамках Программы краевой профильной смены «К вершинам туристского мастерства» и краевых соревнований по спортивному туризму на водных дистанциях среди учащихся. Задачи похода достигнуты – у ребят сформированы навыки водного туризма (участники похода выполнили нормативы III разряда по спортивному туризму), навыки автономного проживания в природной среде, бережного отношения к природному и культурному наследию (ребятами собраны материалы для написания исследовательских работ и рефератов на темы: «Топонимика бассейна реки Мана», «Государственный заповедник «Столбы» – гордость Сибири», «Туристские возможности Красноярского края»). Группой разработаны туристские маршруты по реке Мана (перечень см. в приложении). Команда стала победителем Краевых соревнований по спортивному туризму 2014 года в номинации «Спортивные маршруты первой категории сложности».

7.2. Оценка маршрута, рекомендации

Маршрут получился интересным и увлекательными. Потенциально опасные участки (препятствия, явления) на маршруте: на данном маршруте особого внимания требуют две шиверы - Урманская и Соломенная, а так же надводные и подводные камни в русле реки, затопленные деревья «топляки», мели, нависающие над водой (особенно в местах прижима) ветви деревьев – «расчёски». При соблюдении требований безопасности на воде, данный маршрут не опасен и по силам даже начинающим водникам.

Рекомендации для организаторов походов – сплавов по р. Мана.

1. Лучшее время для водных походов по реке Мана – июль, начало августа, стабильные ночные и высокие дневные температуры обеспечивают комфортное проживание в полевых условиях, комаров и оводов в этих местах практически нет. Но необходимо иметь защитное средство от мошки, в целях безопасности и профилактики укуса клещом, необходимо отпугивающее средство от клещей и страховка от заболевания энцефалитом.

2. Не ставить палатки на низких косах, т.к. после проливных дождей может резко подняться уровень воды в реке и затопить ваш бивак.

3. Для совершения радиальных выходов участникам необходимо иметь специальную обувь (трекинговые ботинки), т.к. в обычных кроссовках легко натереть мозоли, для прохождения водных препятствий необходима специальная одежда – неапреновые комбинезоны, неапреновые боты, т.к. температура воды в зависимости от времени года и участка реки (вода на пороге +9, +11 градусов) варьируется от +9 до +17 градусов.

4. Иметь с собой в походе достаточное количество продуктов, по крайней мере, до ближайшего населённого пункта т.к. населённых пунктов на маршруте не много, да и время работы немногочисленных магазинов в большинстве случаев до 16 часов. Медикаментов тоже должно быть с собой достаточно.

5. Соблюдать меры безопасности при встрече с медведем:

- в местах обитания медведя передвигаться плотной группой, не удаляться от группы по одному человеку;
- не глядеть ему в глаза (это вызов), не поворачиваться к нему спиной, не убегать, а отходить медленно;
- желательно иметь с собой сигнальную ракетницу, спортивный свисток;
- на ночь брать с собой в палатку греющую посуду, чтобы при приближении зверя создавать шум; ночью поддерживать костер, дежурить;
- при агрессивном поведении медведя громко кричать, греметь посудой.

6. Запланировать несколько резервных дней (2-3) на случай изменения погоды и возможности продолжать движение по объективным причинам.

7. ИССЛЕДОВАТЕЛЬСКО – ПОЗНАВАТЕЛЬНАЯ ДЕЯТЕЛЬНОСТЬ

Ребятами была собрана информация о наиболее интересных природных и исторических объектах на маршруте (перечень прилагается), изучена топонимика бассейна реки Мана, собран материал для написания исследовательских работ и рефератов по темам: «Топонимика бассейна реки Мана», «Государственный заповедник «Столбы» – гордость Сибири», «Туристские возможности Красноярского края»; для разработки перечня маршрутов в бассейне р. Мана.

СПИСОК ИСПОЛЬЗУЕМОЙ ЛИТЕРАТУРЫ

1. Бутанаев В.Я. Топонимический словарь Хакасско-Минусинского края. — Абакан, 1995.
2. Безруких В.А., Кириллов М.В. Физическая география Красноярского края и республики Хакасии. — Красноярск, 1993.
3. Грудинова Л. Поманила меня Мана... Метод. пособие. — Красноярск, 2011..
4. Енисейский энциклопедический словарь. Гл. ред. Дроздов Н.И. — Красноярск, 1998.
5. Инструкция по организации и проведению туристских походов, экспедиций и экскурсий (путешествий) с учащимися, воспитанниками и студентами РФ. Приказ МО от 13.07.92 г. №293
6. Методические рекомендации. Участнику Чемпионата Красноярского края по спортивным туристским походам.. – Красноярск, ККДЮЦ «ЦтиК», 2002.
7. Материалы путеводителя Ле Пти Фюте «Красноярский край» 2004 г.
8. Пособие по составлению отчетов о туристских походах, путешествиях и спортивных турах. Сост. Алексеев А.А. – М., 2005.

9. Программа Туристско-краеведческое движение обучающихся Российской Федерации «Отечество» 1998 г.
10. Правила организации и проведения туристских соревнований учащихся Российской Федерации, 1995, р.7.4. Содержание и оценка материалов похода.
11. Каталог туристских клубов и организаций, маршрутов и достопримечательностей природы Красноярского края. Красноярская краевая федерация спортивного туризма, 2011

СПИСОК СОКРАЩЕНИЙ

Б.	-	Большое (название)	Пр.	-	правый
верх.	-	верховье (реки), верхний	пеш.	-	пешеходный (пешком)
вост.	-	восток, восточный	пос.	-	поселок
г.	-	гора, город	р.	-	река
зап.	-	запад (ный)	радиал.-	-	радиальный выход
ист.	-	исток (реки), источник	р.	-	руководство
км	-	километр	руч.	-	ручей
к. с.	-	категория сложности	с.	-	село
кв	-	квартира	Ср.	-	средний
лев.	-	левый	ст.	-	станция (стоянка)
М	-	Малый	у.	-	участие
М	-	метров	ул	-	улица
Мин	-	минута	ч	-	час
н/к	-	некатегорийный (поход)			
ну	-	над уровнем моря			
оз.	-	озеро			

Приложение 1

Перечень наиболее интересных природных и исторических объектов на маршруте

Экскурсионные, краеведческие, исторические и др. объекты на маршруте:

1. Поселок Береть – бывший поселок лесосплавщиков, теперь, в основном дачный, есть небольшая школа, два магазинчика.
2. По правобережью, ниже пос. Береть, от речки Снежная до кордона Кандалак, проходит южная граница всемирно известного Государственного природного заповедника «Столбы», для сохранения природных комплексов вокруг живописнейших скал-останцев – Столбов. Причаливать в этих местах запрещено.
3. Изыкские утесы – красивейшие скалы-останцы, расположены на правом берегу анны, состоят из осадочных пород .
4. Река Изык (Изык) – левый приток р. Мана, по ней в старые времена проходила торная «Изыкская» тропа, ведущая к Енисею.
5. Кордон заповедника «Маслянка» - ниже Изыкских утесов, вблизи Масловой горы, известной еще во время правления Екатерины II. Здесь добывали каменное масло, ценнейшее лечебное средство, применяемое в народной медицине
6. Речка Большой Индей. В 1950-1970 годы по ней, по знаменитой «Манской тропе» через «Центральные Столбы», шли туристы из Красноярска, чтобы из пойманных бревен соорудить плот и проплыть до «запани».
7. Серебряный утес – замечательный по красоте, блестит на солнце, как начищенное серебро вспыхивает мириадами искр.
8. Ниже утеса, был еще несколько лет назад кордон Кандалак. Кандолаг – с тюркского языка означает – «кровавая долина», такое название произошло от оранжевых полян жарков.

9. Сосновка (бывший кордон). В начале XX века здесь был поселок сплавщиков леса. В этом поселке в детстве жил известный сибирский писатель В.П. Астафьев, это место описано им в книге «Перевал». По этой книге здесь снимался фильм «Сюда не залетают чайки». Отсюда в 27 км через перевал «Кресты» находится пос. Слизнево, расположенный на трассе Красноярск-Дивногорск.
10. «Поляна Идолов». Одно из популярных мест на водном маршруте для ночлега. С берега в воду смотрят деревянные столбы с человеческими лицами, вырезанные каким-то скульптором. Здесь много лекарственных растений: дикой мяты, душицы, зверобоя, пижмы.
1. 11. Речки Большая Зырянка, Кубак, Негнет – раньше здесь были торные тропы на Енисей, ставший Красноярским водохранилищем, теперь заваленные буреломом, зарастают.
11. Речки Большая и Малая Миля, в узкой долине бывший кордон лесника Миля. Отсюда через перевал идет лесная дорога, по ней до пос. Слизнево около 13-15 км.
12. «Перекоп» – большая петля реки (меандр), находится в 5 км выше по течению реки от пос. Манский, сохранившаяся с древних времен (около 20-25 млн. лет назад), когда река Мана протекала по равнине. Расстояние в самом узком месте петли около 200 м, а плыть по петле реки около 5 км, вокруг невысокого, заросшего могучим лесом и разнотравьем хребта.
13. Шивера «Соломенная» – небольшой порог, неопасный для прохождения на современных спортивных судах. В «среднюю воду» есть подводные и надводные камни, волна до 50 см.
14. Пос. Манский. В XX веке здесь заканчивался сплав на бревенчатых плотках, дальше плыть было очень опасно, так как ниже поселка начиналось скопление бревен (чем ближе к «запани», тем больше было «заломов» и «топляков»).
15. Речка Нижняя, здесь находилась «запань» – деревянная плотина, в 3-4 км выше впадения анны в Енисей, служила для остановки и накопления бревен, сплавляемых с верховий молевым способом (путем естественного сплава россыпью). На мелководьях образовывались заломы – скопление бревен. Шел «замор» воды и рыбы. В низовьях рыба практически исчезла. Молевой сплав прекратился в 1990 году. Река постепенно очистилась от топляков и бон, появилась рыба горных сибирских рек – хариус, ленок, таймень.
16. На утесах встречаются древние письмена – «Манские писаницы»
17. При прохождении маршрута мы наблюдали разнообразные картины сибирской природы: чистейшую прозрачную воду, крутые скалы и хвойные леса, разнотравье на полянах, состоящее из редких трав, цветов, лекарственных растений и ягод (смородина, брусника, малина, черемуха и др.). На берегах реки встречаются реликтовые растения: лилии, ковыль, орхидеи, чабрец, горицвет сибирский.
18. Стоянка «Усть-Мана». Датировки: 11 тыс. до н.э. — 1 в. н. э. В посёлке Усть-Мана, на территории средней школы.
19. Стоянка «Мана-3». Датировки: 13 тыс. до н.э. — 4 в. до н. э. На левом берегу реки, 2 км выше посёлка Усть-Мана.
20. Стоянка «Нижняя». На левом берегу реки, 2,5 км юго-западнее посёлка Усть-Мана.

Археологические памятники на р. Мана

Берега Маны обрамлены красивыми, величественными скалами-«утесами», на которых встречаются древние письмена — «Манские писаницы». Писаницы по Мане открыты учеными-археологами от верховьев (над Бол. Манским порогом) до устья. «Гмелинский петроглиф» — писаница эпохи средневековья на правом берегу анны, в 4–5 км ниже быв. Пос. Тустат. Открыта Г.Ф. Гmeliным (1740 г.). На береговом утесе выявлено одиночное рисованное изображение шаманского бубна в натуральную величину с фигурой человека внутри. «Глядунские высоты» — писаница эпохи средневековья на левом берегу р. Мана, в 24–25 км от устья (в районе р. Бежать). Открыта А.В. Андриановым (1902 г.). На береговом утесе, на протяжении километра в трех местах выявлены рисованные изображения пешеходов,

всадников, животных, знаковых символов. На территории пос. Усть-Мана открыто в 1910 г. многослойное поселение палеолита, неолита, бронзового и железного веков, средневековья, могильник бронзового века. Найдены галечные орудия: скребла, ножи эпохи палеолита, наконечники стрел, скребки, украшения из камня, кости, железа и бронзы.

Топонимика бассейна Маны

Топонимы долины Среднего Енисея, от Саян до Красноярска, сложились из хакасского, русского, кетского и других языков в различные исторические эпохи.

Топонимику Красноярья краевед Аференко В.А. делит на три временных периода: названия древние; коренные, существовавшие до прихода русских казаков на Енисей; период условно «русский» (XVII–XX вв.). Древние первичные слоги-звуки в Центральной Азии и в Сибири передавались от этноса к этносу, трансформировались, на них нанизывались слова, понятия... Гидронимы сохранили древнейшие иноязычные элементы (суффиксы, термины). К наиболее древним относятся кетские и самодийские топонимы.

По версии Аференко В.А. (3) имена рек Мана, Мина и их большинства притоков являются топонимом древнесибирского происхождения. МАНа, МИНа — «моя река», «малая река».

Другие варианты (Погребной Г.И., ИПК РО) названия МАНА: от тюркского МАНГ — быстрый, монгольского МАНЬ — дозорная, караульная. Р. АНГУЛ — с древнетюркского: АН — мать, ГУЛ — река.

По данным Енисейского Энциклопедического словаря (с. 621) и других источников (Корытный Л.М., 17) происхождение имен рек Мана и Мина неясно, «отсутствуют удовлетворительные гипотезы».

Южные или саянские самодийцы (камасинцы, койбалы, маторы), исчезнувшие к приходу русских, оставили в бассейне анны свои топонимы. По термину камасинцев «ЧАГА» — река: Бол. СинЧАГА, КамарЧАГА. Самодийского происхождения название р. Аянчиха (приток в верховьях р. Мана) — Айанчиха.

В центральной части долины Среднего Енисея и в Восточных Саянах имеется ряд названий рек с самодийским формантом «БУ» (в русской адаптации «БА») — вода, река. Большая их часть (более 50) сосредоточена по р. Мана, р. Сыда и в верховьях р. Туба: ТанойБА, ЖадейБА, КолБА. В современном хакасском языке: КОЛ — лог, БА — река; Кол-ба — река, протекающая по логу. (Другой вариант: Колба, по-хакасски Халба — черемшина).

Исчезнувшей к приходу русских группе южных самодийцев принадлежат имена рек с термином «БЕЙ» — вода: АрзыБЕЙ, ЗарзуБЕЙ. Тюркский топонимический пласт сохранил древнехакасский топоним, характерный только для хакасского языка, «ЖУЛЬ», «ЧУЛ» — ручей: ЖерЖУЛ. Река Изык (левый приток анны) по-хакасски — Ызык чул (священный ручей).

Названия Кожелак, Кершул — так же тюркского происхождения.

Древние енисейские кетские племена (пумпокольцы) оставили названия рек с термином «ДАТ» (ТАТ, ТЕТ) — река: ТусТАТ, УлДАТ.

Кетского происхождения название реки Акшеп — по-хакасски Ах сип (белая сарана).

Вследствие значительного искажения при заимствовании или принадлежности к неизвестным языкам (ученые предполагают — палеоазиатским) происхождение и смысловое значение многих терминов Сибири не выяснено.

Приложение 2

Перечень туристских маршрутов

Верхний участок реки Мана – самое интересное в плане спортивного туризма место. Ярко выраженный характер типичной горной реки: сильный уклон, быстрое течение, прижимы, пороги. Участок до Соболиного порога — практически одна сплошная шивера. Этот участок для групп, имеющих необходимый опыт прохождения порогов 3-4 к.с. Среднее и нижнее течение реки Мана – самое популярное место для проведения как не категорийных походов,

походов выходного дня.: водных, лыжных, так и походов 1 категории сложности. В связи с тем, что в п. Нарва, Большой Унгут, Береть в настоящее время довольно хорошо налажено транспортное сообщение, туристы различного уровня подготовленности получили возможность выбрать для себя наиболее доступный по времени и по затратам маршрут. На данном участке возможны водные маршруты:

Верхний участок — от золотодобывающего Юльевского прииска до с. Выезжий лог.

1. Пос. Козулька – с. Выезжий лог (автобус) - Юльевский прииск (авто высокой проходимости – договариваться в Выезжем логу, 65 км) – р. Правая Мана – Верх. Манское озеро – г. Сивуха, 1807м (восх.*) – оз. Манское - Юльевский прииск (пеш.) – сплав по р. Мана до Большого Манского порога. (с обнесом первой ступени Бол. Манского порога для детских групп)- рад. пеш. «Манские Столбы», восх. в. 1765 м. - Бол. Манский порог – с. Выезжий лог – пос. Нарва. (сплав) – маршрут 3 к.с.

2. Ст. Мана – р. Ангул – р. Мана – Бол. Манский порог – «Манские столбы» (пеш.) – сплав по р. Мане от нижней ступени Бол. Манского порога до с. Выезжий лог. Всего: пеш. — 35–40 км, сплав — 32 км (н.) — маршрут н/к;

или по возможности группы во времени — до ж.-д. разъездов: Лукашевич, Кой, пос. Нарва, пос. Береть, пос. Усть-Мана — маршрут 1-й к.сл.

3. От с. Выезжий лог. Плавсредства и часть продуктов оставляются по договоренности у местных жителей. Пеш. маршрут на несколько дней до Манских порогов и обратно.

4. От быв. пос. Ангул или руч. Каменный. На время пешего похода на пороги плавсредства остаются в базовом лагере с дежурным по лагерю.

5. От нижней ступени Бол. Манского порога. Прохождение порогов — только при наличии членов группы, имеющих опыт сплава по подобным препятствиям

Первый средний участок — от с. Выезжий лог до пос. Нарва 1. пос. Козулька – с. Выезжий Лог (авто) – р. Мана – с. с. Выезжий Лог – пос. Нарва (сплав)

Второй средний участок — от пос. Нарва до пос. Береть

1. п. Нарва – с. Большой Унгут – п. Жержул – п. Береть (сплав) - водный поход 1 к.с. ;

2. с. Большой Унгут – п. Жержул – п. Береть - п. Манский – п. Усть – Мана (сплав) – водный поход 1 к.с. ;

3 с. Большой Унгут – п. Жержул – п. Береть (сплав) – поход выходного дня третьей степени сложности;

Нижний участок — от пос. Береть до устья Маны

1 п. Береть - п. Манский – п. Усть – Мана (сплав) – водный поход не категорийный ;

2 п. Береть - п. Манский – п. Усть – Мана (лыжный , 94 км.) – водный поход не категорийный 3. п. Береть – р. Мана – кордон Сосновка (нежилой), 38 км. – перевал «Кресты» - р. Малая

Слизнёвка – п. Слизнево, 25 км. – г. Красноярск(авто) всего на лыжах 63 км.

Дневник похода

06.08.14. Первый день.

На поляну в большом Унгуте прибыли на белом «Мерседесе» - Такой шикарный подарок сделал нам Центр туризма и краеведения. Здесь уже разместились несколько команд: Новосёловцы, команды из Емельяновского и Большемуртинского района. С утра светило солнце. Мы приехали! Едва успели поставить палатки - пошёл дождь. Народная примета «Козулька на воду – к дождю» работает.

07.08.14. Второй день.

Живём на поляне. Целый день в нашем распоряжении для тренировок. Приготовили суда и ... впереди переход длиной более 200 км и соревнования. А вечером - конкурсная программа представление команд. Тема: «След в истории края». Мы, конечно, молодцы рассказали про себя, наш ФСК «Пламя». Спели песни, всем очень понравилось. А Новосёловская команда пела про нас - песня про молоко, которую исполнил Владик на прошлогоднем сплаве, всем очень запомнилось. Соревноваться будем в группе с Новосёловцами, Минусинцами и командой Аэропортовской школы Емельяновского района.

08.08.14. Третий день.

Сегодня ходовой день. Ночью приехали шумные соседи. С утра они ушли на плоту. А мы планировали уйти до Жержула, но из-за сильного течения две команды шедшие впереди проскочили полянку. Всё бы ничего, да небо сегодня прохудилось. Удивляться не приходится – «Козулька на воду...» в общем, пройдя чуть дальше встали на ночёвку в замечательном месте - просторно, трава скошена. Пообедав, устроили футбольное поле, волейбольную площадку. До темноты играли в волейбол. Ну и что, что волейбольный мяч весит много килограммов от воды, зато мы всех победили!

09.08.14. Четвертый день.

Днёвка. Сегодня тренировочные заезды на дистанции «Слалом», благо погода восстановилась, солнышко! Учим новичков управлять рафтом и катамараном. Повороты даются с трудом. В команде нынче 4 новичка, пробуем подбирать составы на рафт и катамаран.

10.08.14 Пятый день.

К десяти часам собрались. Выходим. Сегодня длительный переход до Урманских скал. Наконец-то с утра появилось солнце. Новички уже почти научились грести. К месту стоянки подошли в 6 вечера. Какое красивое место – поляна у Урманской стены! Лагерь занял всё пространство.. Вечером на поляну прибыл Манский Шаман. Его встречали Манские племена песнями и танцами. Было очень весело. Долго общались у костра, делились впечатлениями и воспоминаниями, как в прошлом году поднимались на скалы напротив нашей стоянки Полнолуние. Шар луны медленно выплывает из-за скалы на фоне облака и елочных вершин. Небо ясное, звёзды, впервые в походе. Ночь, видимо, будет холодной. Ночь была тёплой, но беспокойной. Рыбаки пытались «зачем-то» пристать к нашему берегу под покровом темноты.

11.08.14. Шестой день.

Сегодня переход очень длинный. Идем до Казачьей поляны. Теплый солнечный день. По пути все успели: Гребли, купались, загорали. Однажды наперерез судам поперёк русла «брасом» плыла выдра. На середине пути нашего катамарана и повернула обратно. А речка

то в этом месте метров 70 шириной и течение неслабое! Вот силища! Казачья поляна очень уютное место. Мы пришли сюда первыми и заняли самые удобные места. Ужин, общение. Вода в речке здесь значительно теплее, чем на Урмане. Купались с удовольствием. Здесь уже есть сотовая связь-дозвонились близким. Начинаем скучать Посидеть у костра не дал дождь – верный спутник нашего путешествия.

12.08.14 Седьмой день.

Днёвка. Сегодня утром соревнования на дистанции «Слалом», вечером – «Безопасность». В 10 утра открыли дистанцию для тренировок. Течение, ворота проходить непросто, из одиннадцати восемь обратного хода. В упорной борьбе уступили Новосёловской команде (проиграли 1 сек) мы вторые. Третье место у Аэропорта. Завтра спасательные работы. С обеда тренировки на дистанции «Безопасность». Соревнования. Снова уступили Новосёловцам. На этот раз обидные 2 сек..

13.08.14 Восьмой день.

С утра зашли в Береть, забрали Валерия Викторовича, пополнили запас продовольствия. Рафт со спортсменами максимально разгрузили, чтобы дать им возможность тренироваться. Снова длинный переход до Поляны идолов. Обедали напротив Изыкского утёса. Красота! На ночёвку встали на высоком берегу чуть ниже Поляны идолов. «Спортивный» рафт без присмотра филошил, наварился на вечное дежурство. Снова купались в удовольствие-водичка как парное молоко. А полянка попала с маслятами. Их столько, что палатку пришлось ставить прямо на грибы. Спалось мягко...

14.08.14 Девятый день.

Сегодня длинная гонка, соревнования на дистанции «Ралли». С утра все в предстартовом напряжении. Весь груз погрузили на один рафт. Команда пошла налегке. Сначала гонка у младшей группы. Мы сплавляемся, экономим силы. Команде повезло: к ним подсел Дмитрий Геннадьевич из Элитовской команды. Он управлял лодкой, а спортсмены спали-набирались сил. И вот обед, короткий отдых и ... время «Х»! Наш катамаран, ведомый Владом Юрковым и Семёном Мальцевым, пришёл на финиш первым. Сразывом в считанные секунды -рафт. Мы победили! Отрыв от Новосёловцев - основных соперников – боле 40 сек. Устали. Но это приятная усталость. Обустроили лагерь на Перекопе. Вечером конкурсная программа – «Песня у костра». Наш «Козульский Владик» - местная знаменитость – решил всё сделать сам. В итоге 3 место из трёх.

15.08.14 Десятый день.

Перекоп, днёвка. Соревнования окончены (Первенство края). Сегодня завершение профильной Школы. После обеда – эстафета: участник команды бросает спасательный конец в заданный квадрат, бежит в рафт через перевал, рафт огибает полуостров, участник с веслом бежит через перевал, передаёт эстафету катамарану. Катамаран идёт по петле, по дороге подбирает «пострадавшего», финиш. Наш Владик попал в квадрат с третьей попытки и рафт стартовал после команды Минусинского района. Передавать весло катамарану тоже решил сам Влад, хотя команда прежде решила, что это сделает Илья. В итоге, Влад уронил весло, пока подбирал, Минусинцы ушли далеко вперёд и догнать их не удалось. Второе место в эстафете. Третье команда Аэропортовской школы. Баня, купание. Здесь, у Перекопа, в этом году особенно мелко у берега и вчера наш груженный рафт пришлось вручную снимать с мели. Вечером сидели у костра с Бартатцами до полуночи. А луна, которая появилась из-за Урманских скал абсолютным кругом, здесь уже «Потеряла в весе» и вышла из-за скалы ближе к полночи чуть больше половинки ...

16.08.14. Одиннадцатый день

Домой! Встали в 8 утра. Позавтракали, собрались. Идём до Усть-Маны. Там в 14 часов нас уже ждёт автобус. К сожалению, не «Мерседес», но это уже не важно...

